

SHEN

神



# 神

## SHEN SPIRITO

### Etimologia

Secondo il padre gesuita Matteo Ricci (Macerata, 1552 - Pechino, 1610)

- Spiriti (celesti ed ancestrali)
- Dei
- Divinità
- Geni
- Spirito Supremo
- Spirito Divino
- Dio
- Principio vitale superiore
- Quintessenza dell'energia vitale superiore
- Anima superiore
- Vitalità
- Vivacità
- Energia
- Brio
- Prodigioso
- Meraviglioso
- Soprannaturale
- Miracoloso

Secondo il sinologo Wieger

Due tratti orizzontali, che indicano ciò che permane in alto

Tre tratti verticali, che rappresentano un moto di discesa

-Alto  
-Superiore

Ciò che scende dal cielo

-Due mani che forcono e tirano una corda (significato antico)

-Un uomo in piedi, nell'atto di stringersi alla vita una cintura (significato moderno)

-Influssi che giungono dall'alto  
-Segni di buono o cattivo augurio, per mezzo dei quali il Cielo istruisce gli uomini  
-Mutazioni del sole, della luna e delle stelle nel cielo, che rivelano agli esseri umani le cose soprannaturali

-Espansione  
-Estensione  
-Azione alterna di due forze creatrici

#### Concetto espresso

La struttura di tutto ciò che ha vita è organizzata secondo un progetto superiore, vasto ed inafferrabile quanto il cielo.

## LA STRUTTURA TERNARIA

La Tradizione considera l'essere umano posto tra Cielo e Suolo.

Applicando la legge dell'analogia, sono tre i piani d'esistenza d'un individuo:

- piano superiore, corrispondente al Cielo: rappresenta le funzioni psichiche
- piano intermedio, corrispondente all'Uomo: rappresenta le attività emozionali e sensoriali
- piano inferiore, corrispondente al Suolo: rappresenta le funzioni fisiologiche

<u>analogia</u>	<u>attributi</u>	<u>funzioni</u>
Cielo	effettore	intellettuali
Uomo	trasmettitore	emozionali
Suolo	ricevente	corporali

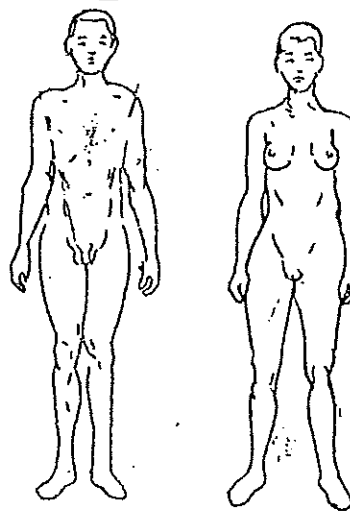
### Principio d'opposizione e principio di complementarità applicati all'essere umano

L'umanità è suddivisa in due sessi.

L'individuo maschile ha organi genitali prominenti ed ha funzione di fecondatore.

L'individuo femminile ha organi sessuali interiorizzati ed ha funzione di recettore.

Relativamente alle attitudini lavorative, l'individuo maschile tende ad esercitare le sue attività in ambienti aperti e ad usufruire della propria forza muscolare; l'individuo femminile manifesta la vocazione alle attività in ambienti chiusi nelle quali non sia necessario spendere energia muscolare.

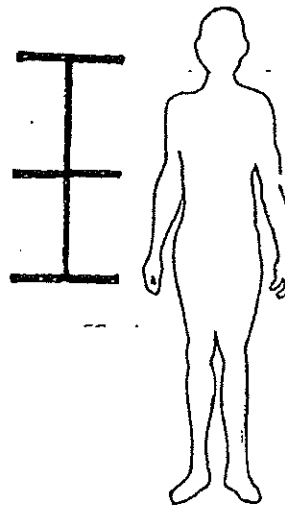


### Principio di gerarchia applicato all'essere umano

Il pensiero è l'espressione d'una funzione più nobile di quelle, altrettanto necessarie, che assicurano il trattamento degli alimenti ed il rifiuto dei residui del metabolismo.

Ciò ch'è nobile è prezioso: per tale ragione, quanto nell'Uomo si trova in alto, il cervello, è protetto da una struttura solida, la scatola cranica. Gli organi metabolici, che sono localizzati in basso, hanno delle funzioni più volgari. Di conseguenza, vengono protetti da una struttura meno solida, la parete muscolare dell'addome.

Tra la regione "celeste" del capo e quella "terrestre" del ventre, v'è una zona intermedia, il torace. Quest'ultimo contiene polmoni e cuore. Tali organi sono meno nobili del cervello, ma anche meno volgari dei visceri addominali. Infatti, cuore e polmoni trattano sangue ed aria. Questi sono "materiali" (Suolo) nobili (Cielo). Per tale ragione, al torace viene conferita una protezione relativamente solida, la gabbia toracica. In questa s'alternano delle strutture ossee (coste) ad altre muscolari.



### IL PIANO SUPERIORE

Nell'essere umano, il piano d'esistenza superiore è quello psichico.

Esso viene rappresentato per mezzo d'un diagramma circolare, per mettere in evidenza l'analogia tra la mente ed il concetto cinese di Cielo.

Al centro del sistema viene posta la facoltà di pensare, definita *Yi*. Questa consente la produzione di ciò che, in una fase successiva, si trasformerà nelle idee.

Attorno al settore centrale se ne trovano altri quattro, disposti secondo lo schema dei Cinque Movimenti.

- Il settore superiore corrisponde al Conscio. Questa è la funzione che consente di concepire con chiarezza le cose. Il Conscio dell'uomo ordinario rappresenta menò del 5%.
- Il settore destro corrisponde al Postconscio. Questo rappresenta i processi automatici della mente, sia quelli sorti dal ragionamento, sia quelli inconsci, cioè i riflessi condizionati.
- Il settore inferiore corrisponde al Subconscio, che include tutto ciò che di più infimo si trova nella mente.
- Il settore sinistro corrisponde al Preconscio. Questo rappresenta le facoltà mnemoniche della mente.

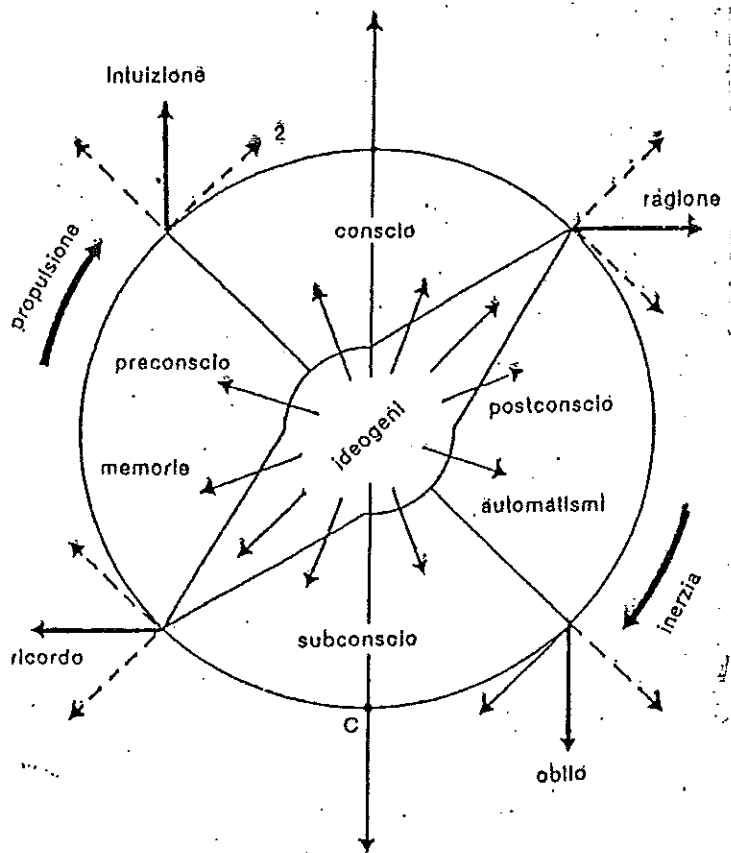
Il Postconscio, il Subconscio ed il Preconscio sono delle facoltà psichiche inconscie. Non consentono una conoscenza chiara, precisa delle cose. Allo stato attuale, tali funzioni non sono ancora conosciute con precisione.

Il Piano Superiore risulta soggetto all'azione di due forze: quella propulsiva e quella d'inerzia.

La forza di propulsione, chiamata *Hun*, spinge, simbolicamente, i pensieri verso il Cielo. Essa viene fornita all'individuo dal padre.

La forza d'inerzia, detta *Pò*, fa, simbolicamente, precipitare i pensieri verso il Suolo. Essa deriva all'individuo dalla madre.

La facoltà di generare le idee è illimitata. Allo stato embrionale, i pensieri possono raggiungere uno qualsiasi dei settori nei quali è diviso il piano superiore.



**IL PIANO INTERMEDIO**

Il piano d'esistenza intermedio è quello emozionale.

Simbolicamente, viene rappresentato da un ottagono.

Il diagramma è suddiviso in cinque settori, secondo la logica dei Cinque Movimenti.

I diversi stati d'animo insorgono come conseguenza di pensieri e si manifestano attraverso atteggiamenti corporei.

Per tale ragione, il piano intermedio viene considerato *ricevente* nei confronti di quello superiore, psichico, ed *emittente* rispetto a quello inferiore, fisico.

Al centro del diagramma vengono poste le *forze emozionali indifferenziate*, ovvero le potenziali cariche emotive.

Esse tendono a spostarsi verso i settori periferici del piano, dove assumono la connotazione di precisi stati d'animo.

Ciò avviene quando, nel piano, penetrano, simbolicamente, delle forze emozionali esterne.

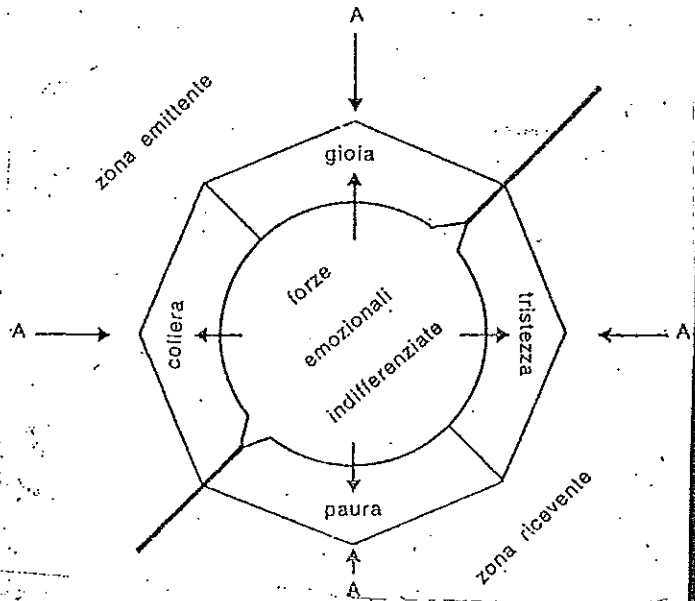
Sono, cioè, degli stimoli provenienti dall'ambiente, oppure prodotti dagli altri esseri viventi, a generare, nell'individuo, delle particolari condizioni emotive.

La Collera e la Gioia sono sentimenti che tendono ad exteriorizzarsi, ed occupano, per tale ragione, la porzione *Yang* dello schema.

La Tristezza e la Paura costituiscono, invece, degli stati d'animo che implicano una forte disposizione alla recettività; vengono, perciò, collocati nella zona *Yin* del diagramma.

Gli stati emotivi si connotano non soltanto per la loro qualità, ma anche per il loro grado d'intensità: la collera può andare dalla semplice contrarietà fino alla furia omicida; la gioia dalla soddisfazione ad un'impetuosa giovialità; la tristezza dalla malinconia alla depressione; la paura dal timore all'angoscia.

Sotto quest'ottica, il settore centrale del diagramma è occupato dalla capacità di partecipazione affettiva, che comprende tutte le possibili disposizioni d'animo, dall'amore all'odio. E', dunque, la qualità di questo settore a promuovere, nell'individuo, il modo di concepire il contatto con gli altri. Può, infatti, prevalere la tendenza all'avvicinamento od, al contrario, quella alla repulsione.



## IL PIANO INFERIORE GLI STRATI SOMATICI

Simbolicamente, il piano somatico viene rappresentato con un quadrato, o, meglio, con un cubo suddiviso in quattro strati sovrapposti. Gli strati sono tanti quanti i lati del quadrato. Ciascuno strato si divide in cinque settori, uno centrale e quattro periferici, distribuiti secondo il principio dei Cinque Movimenti.

### Strato A

Funzioni che regolano l'ambiente intracorporeo (*Zang*)

In questo strato le funzioni sono distribuite lungo due assi, uno verticale ed uno orizzontale.

Sull'asse verticale sono raggruppate le funzioni circolatoria ed endocrina:

#### FUNZIONE CIRCOLATORIA:

*In alto* XIN  
(CUORE)

Regolazione del circolo

*Al centro* LINFA

Liquido organico che partecipa alla circolazione

*In basso* SHEN  
(RENE)

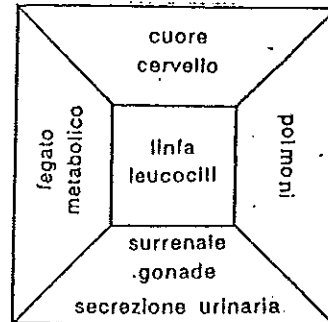
Regolazione della pressione arteriosa tramite bilanciamento idrico-salino

#### FUNZIONE ENDOCRINA

*In alto* CERVELLO  
Secrezione d'ormoni ipotalamo-ipofisari

*Al centro* LINFA  
Veicolo di sostanze ormonali

*In basso* RENE  
SURRENI  
GONADI  
Secrezione d'ormoni indotta dagli ormoni di regolazione



A - trattamento dell'ambiente interno

Sull'asse orizzontale sono raggruppate le funzioni metaboliche:

GAN  
(FEGATO)

Anabolismo  
(ossidoriduzioni)

LEUCOCITI

Sistema Reticolo-  
endoteliale

FEI  
(POLMONE)  
Catabolismo

Lo strato A raggruppa gli *Zang*. Questi, anatomicamente, sono gli organi necessari alla vita, contenenti sangue.

Nello strato A, gli Zang caratterizzati da un movimento ritmico periodico (Cuore e Polmoni) si trovano nei settori superiore e destro:

XIN

FEI

Gli Zang caratterizzati da immobilità (Fegato e Rene) si trovano nei settori inferiore e sinistro:

GAN

SHEN

Questa disposizione risulta conforme al diagramma *Taiji* inverso. Ciò perchè la fisiologia del corpo umano è spostata di 23° sui ritmi del cosmo (1,30 ore su 24 ore, 24 giorni su 365), conformemente all'angolo dell'asse terrestre sull'eclittica.

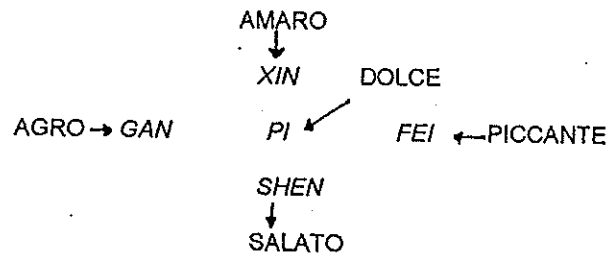
La corrispondenza tra Zang e fattori astronomici è evidenziata dal fatto che il ritmo della loro funzione dipende da quello stagionale.

ZANG	PERIODO DI MASSIMA ATTIVITA'	PERIODO DI MINIMA ATTIVITA'
XIN (CUORE)	ESTATE	INVERNO
PI (MILZA-PANCREAS)	NESSUNA VARIAZIONE DI ATTIVITA'	
FEI (POLMONE)	AUTUNNO	INVERNO
SHEN (RENE)	INVERNO	ESTATE
GAN (FEGATO)	PRIMAVERA	AUTUNNO

### ALIMENTAZIONE DELLE FUNZIONI RAGGRUPPATE NELLO STRATO A

L'alimentazione delle funzioni raggruppate nello strato A si attua per mezzo di cibi caratterizzati da particolari sapori.

Gli aspetti qualitativi della nutrizione prevalgono su quelli quantitativi.

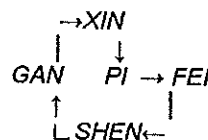


### RAPPORTO FUNZIONALE FRA I CINQUE ZANG

I cinque Zang sono, tra loro, correlati come i Cinque Movimenti:



Ciascuno Zang trae l'energia che gli necessita da quello che, nello schema *Wu Xing*, lo precede:



Se uno Zang è funzionale, produce una certa quota d'energia. Questa gli consente d'espletare la sua specifica funzione, e, nel contempo, d'alimentare lo Zang che, nel diagramma, gli fa immediatamente seguito.

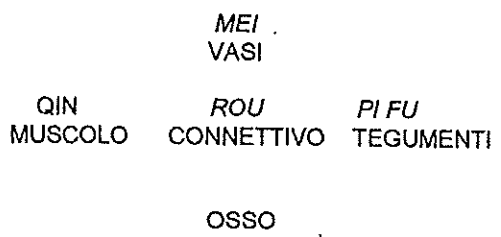
Se i livelli energetici dell'organismo calano, ciascuno Zang richiederà quanto più qi possibile a quello che, nello schema, lo precede, trattenendone, poi, la maggior quota.

Tale processo conduce ad un progressivo depauperamento energetico dei singoli Zang, determinando, infine, la debilitazione dell'organismo nel suo intero complesso.



### I tessuti

L'attività degli Zang si ripercuote sui tessuti.



Ciascun organo presiede alla funzionalità d'uno specifico tessuto, e questo coadiuva, in varia misura, l'attività dello Zang:

I vasi continuano l'attività del cuore

- Il ritmo cardiaco produce l'onda sfigmica nelle arterie
- arterie e vene regolano deflusso ed afflusso di sangue al cuore
- i capillari promuovono la perfusione nei tessuti

Il connettivo è il tessuto dal quale possono differenziarsi:

- endotelio
- tessuto osseo

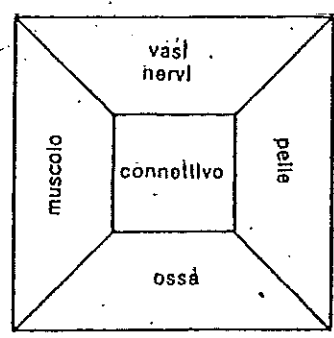
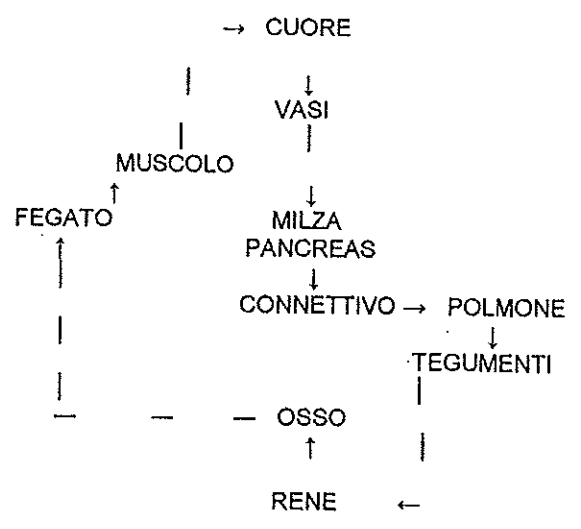
La sua funzionalità dipende dall'integrità della funzione Pi

La pelle coadiuva la funzione respiratoria e quella di "frontiera" con l'ambiente extracorporeo assolve dal polmone

Lo stato delle ossa dipende dall'apporto di Calcio ad esse. Il Calcio viene assunto dall'osso in forma ionizzata. Gli ioni nell'organismo, sono presenti solo in fase acquosa. Il Rene mantiene costante la quantità d'acqua nel corpo. Quindi, lo stato delle ossa dipende dall'efficienza del Rene.

Il Muscolo utilizza glicogeno prodotto dal fegato. L'acido lattico prodotto dal lavoro muscolare viene recuperato nel fegato

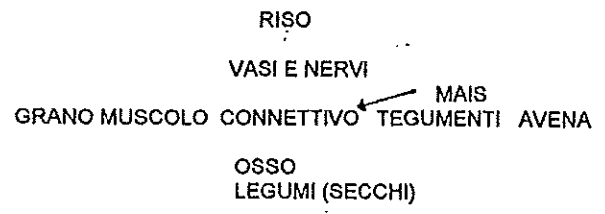
### RAPPORTO FUNZIONALE FRA GLI ZANG ED I TESSUTI



B - tessuti

### ALIMENTAZIONE DEI TESSUTI

Le funzioni espletate dai tessuti necessitano d'energia che vien loro, specificamente, fornita dai cibi d'origine vegetale (cereali e leguminose). In questi alimenti, gli aspetti qualitativi e quantitativi della nutrizione si bilanciano.



La classificazione delle piante ad uso alimentare consegue alla loro tradizionale ripartizione delle zone di coltura distribuite sul territorio cinese:

- Grano-Est
- Riso-Sud
- Avena-Ovest
- Leguminose-Nord
- Mais-Ovunque

Strato C

Funzioni che relazionano l'individuo all'ambiente extracorporeo

	PAROLA	
VISTA	GUSTO	OLFATTO
	UDITO	

CLASSIFICAZIONE DELLE FUNZIONI SECONDO IL PRINCIPIO DEI CINQUE MOVIMENTI

PAROLA

Funzione dipendente dall'elaborazione cerebrale dei concetti. (settore superiore)

GUSTO

Funzione dal carattere stabile e fondamentale (settore centrale)

OLFATTO

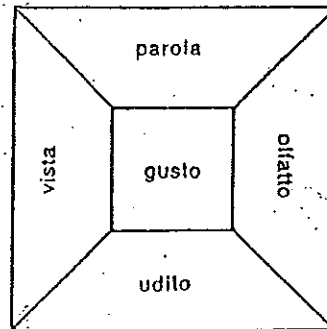
Funzione dipendente dalla respirazione (settore destro)

UDITO

Funzione dipendente dal sommovimento di liquidi labirintici (settore inferiore)

VISTA

funzione dipendente dall'azione dei muscoli oculari (settore sinistro)



C - contatto esterno

### Strato D

Funzioni preposte al trattamento delle sostanze alimentari

FU

### VISCERI-FUNZIONE

XIAO CHANG  
INTESTINO TENUE

DAN  
COLECISTI

WEI  
STOMACO

DA CHANG  
COLON

PANGGUANG  
VESCICA

### FUNZIONI CORRISPONDENTI

ASSORBIMENTO DEL CHILO

TRATTAMENTO DIGESTIONE EVACUAZIONE  
DEL BOLO NEL DUODENO  
ALIMENTARE  
NEL DUODENO  
ESCREZIONE URINARIA

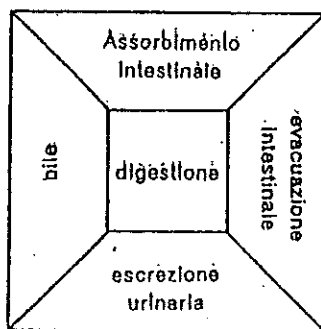
### LOGICA DELLO SCHEMA

Sull'asse verticale si trovano le funzioni preposte al trattamento degli alimenti in forma fluida

Sull'asse orizzontale si trovano le funzioni preposte al trattamento degli alimenti in forma solida.

Al centro si trova il processo digestivo.

Le funzioni attive, digestione, trattamento del bolo alimentare nel duodeno, assorbimento intestinale, occupano la porzione sinistra ed alta del diagramma; quelle passive, digestione, evacuazione, escrezione urinaria, occupano la porzione destra e quella bassa dello schema.



D - trattamento dell'ambiente esterno

### ALIMENTAZIONE DELLE FUNZIONI CONTENUTE NELLO STRATO D

L'alimentazione delle funzioni contenute nello strato D avviene per mezzo di carni. in questo genere d'alimenti, gli aspetti nutrizionali quantitativi prevalgono su quelli qualitativi.

Le carni richiedono un alto dispendio energetico per poter essere assimilate, e producono molti rifiuti inutilizzabili.

CARNI DI ANIMALI SELVATICI  
Sono di qualità superiore alle altre.

UCCELLI

XIAO CHANG

RETTILI DAN WEI ← DA CHANG CERVIDI-BOVIDI ANIMALI DA PELLICCIA  
PESCI

PANGGUANG

CROSTACEI  
MOLLUSCHI

UCCELLI - si librano nell'aria - alto - settore superiore

CERVIDI

BOVIDI - si spostano sul suolo - terra

ANIMALI

DA

PELLICCIA -

CROSTACEI

MOLLUSCHI - poco mobili sul fondo dei bacini idrici - acqua - settore inferiore

RETTILI

PESCI - tendenza a muoversi nell'acqua e sulla terra

CARNI DI ANIMALI DOMESTICI  
Sono di qualità inferiore alle altre.

OVINI

XIAO CHANG

GALLINACEI DAN WEI ← DA CHANG BOVINI EQUINI

PANGGUANG

SUINI